

地震災害應變實務探討- 以維冠金龍大樓倒塌事故為例

臺南市政府民政局 陳文琪科長

108年04月12日

簡報大綱



- 處置作為



- 結果統計



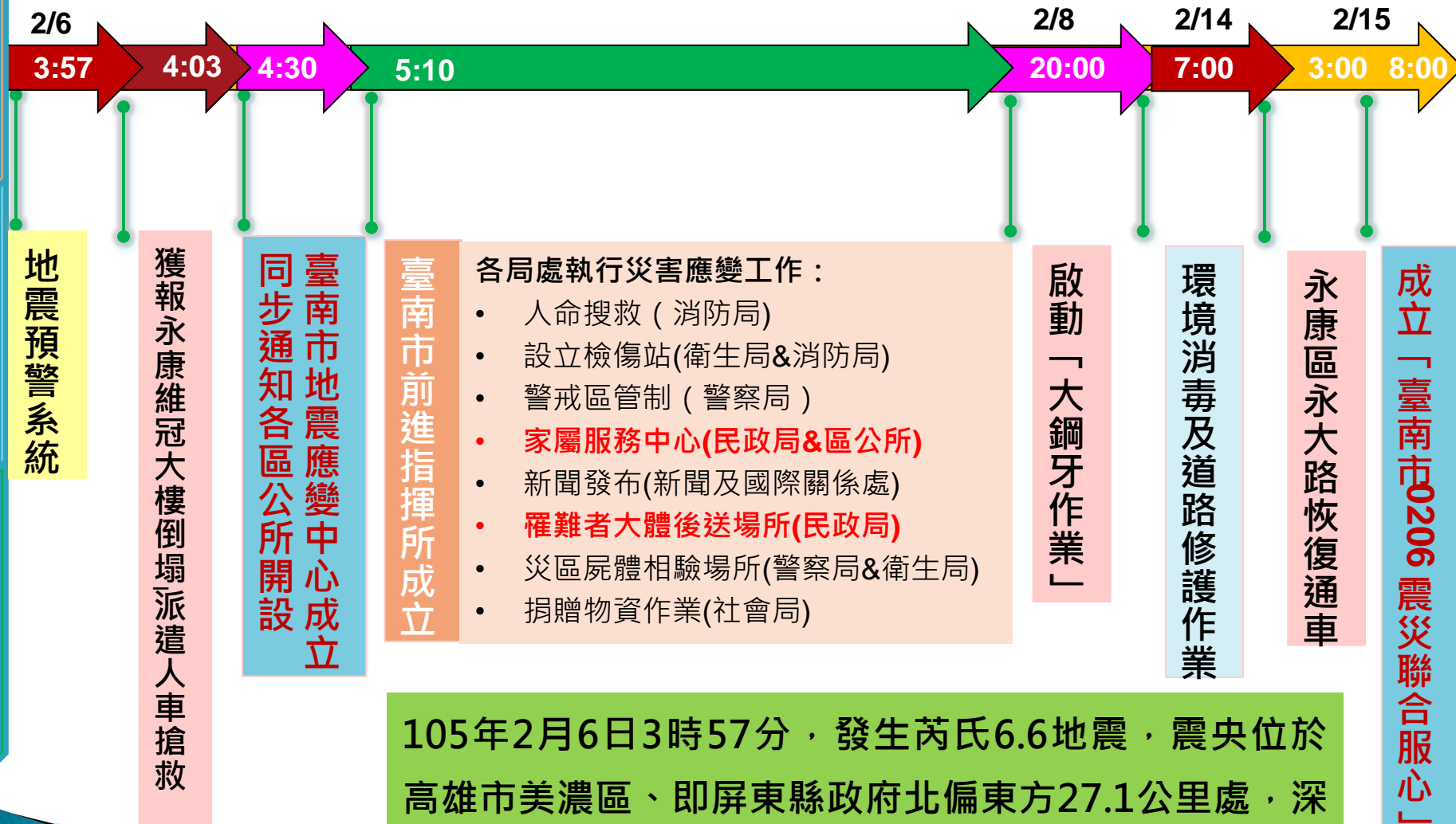
- 後續作為

搶救歷程

處置作為

結果統計

後續作為



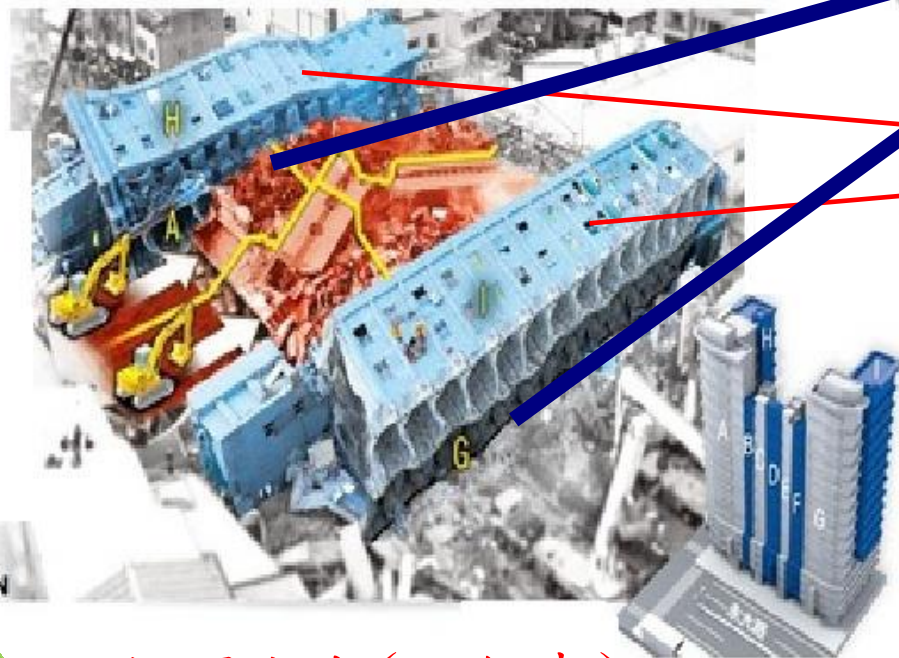
105年2月6日3時57分，發生芮氏6.6地震，震央位於高雄市美濃區、即屏東縣政府北偏東方27.1公里處，深度14.6公里，本市最大震度為新化測站7級。

維冠大樓搜救示意圖

處置作為

結果統計

後續作為



▣ A G F棟 16樓

▣ H I 棟 15樓

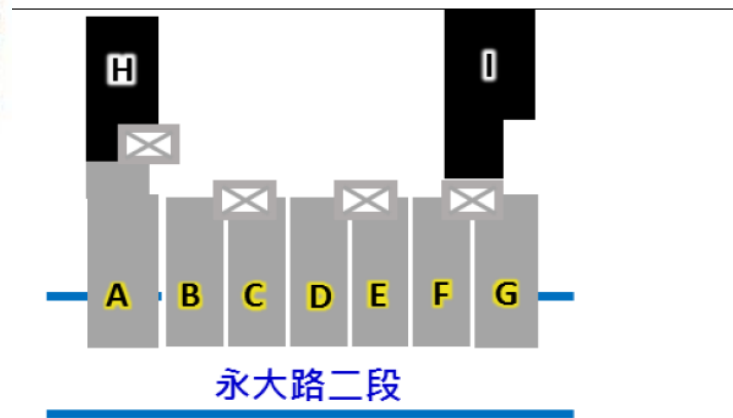
▣ B C D E 棟 13樓



倒塌方向(西往東)

H棟往A棟倒塌

I棟往G棟倒塌



維冠金龍大樓各棟建物分布圖

人力運用調整



初期

市應變中心

本局緊急應
變小組

永康維冠現
場服務中心

中期~

市應變中心

永康維冠現
場服務中心

殯管所大體
處理服務

0206地震民政局動員(含局內同仁、戶政事務所、殯葬管理所及民間美容修復師等)共計**289**人



本局各科室加入值班作業

處置作為

結果統計

後續作為

0206當日

處置作為

結果統計

後續作為

0206/0500
進駐市府應變
本局緊急應變小組
永康維冠現場成立服務中心

0206/1922
受災戶電話查詢
中華電信
遠傳電信
台灣大哥大(定位系統)

0206/0800~1800
公立殯葬設施受災情況
震落骨罈調查
民政災情調查

0206/1114
葬儀商業同業公會
全國聯合會
專業美容修復師

0206當日

處置作為

結果統計

後續作為

詳實紀錄



維冠
12小時
值班

(減少換班頻率)

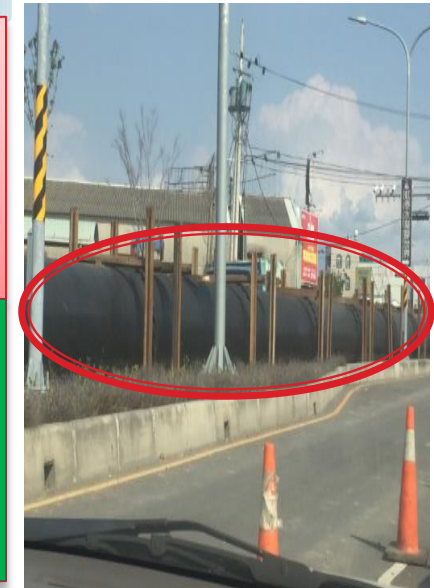
10時-10時

確實交班

安全性



8時-8時



0207~0227

處置作為

0207/1200
0211 (殯管所)

- 定時召開記者會
- 2只40尺大型冷凍貨櫃(長榮海運)
- 再增加1只大型冷凍櫃



結果統計

0207/1130

- 永康戶政事務所(南區戶所2/13-2/14)
- 年假期間每日8時至下午6時
- 申辦國民身分證(89件)、戶口名簿(53件)、戶籍謄本(90件)等，受理人數135人

後續作為

72
HOURS

0208/1600

- 本局會同工務局、警察局
- 完成正北一路堆置場、現場貨櫃屋、監視器及照明燈架設、國軍兵力及警察鑑識人員進駐約30人員



0207~0227

處置作為

0209/0700
(殯管所)

- 遺體處理流程說明



結果統計

0210

- 製作民政局0206地震民眾常見問題(Q&A)資料
- 公告殯葬管理所2月12日辦理頭七法會相關事宜
- 協請農業局動保處處處理動物安置及屍體存放事宜

後續作為

0212/0830~1700
(殯管所)

- 辦理頭七超薦法會



0215/0800~
0406/1200

- 0206震災聯合服務中心



0207~0227

處置作為

結果統計

後續作為

聯合奠祭暨
追思音樂會

0227/0800

道教及佛教
圓滿法會
(殯管所)

0225/0226

1300(罹難者家屬.親友)/3600(總人數)

永大路現場
引魂儀式
(殯管所)

0221/13:30



各局處配合事項(維冠現場)



永康區公所

報案名單列冊查填清楚

打電話確認當晚未住人員

現場各項事務協助

社會局

以名冊特徵確認

名冊大體指認

取得住戶或家屬資訊

捐贈物資處理作業

殯葬管理所

彙集屍袋

協助安排家屬坐車

大體認領

衛生局(設立檢傷站、災區大體相驗)

消防局

設立檢傷站

救災名冊勾稽

人命搜救作業

秘書處、交通局(協助載送家屬)

警察局(警戒區管制、堆置場拾得物處理)

副市長帶領各局處每日上、下午召開開挖進度說明會，讓等待家屬了解實際進度並解答家屬各項疑義...



其他單位配合事項...

處置作為

結果統計

後續作為

國際合作

在維冠大樓有一名印尼籍外勞死亡，3/8本局陳局長親赴印尼駐台辦事處確認大體認領後續作業問題(初步指紋採樣已確認)，3/18透過DNA鑑定確定親屬關係後，3/23日完成遺物及大體簽領作業，3/27以貨機運送大體回印尼。



大體辨識及指認作為

處置作為

結果統計

後續作為

大體辨識

雲端(男性.女性.兒童-特徵及照片)

家屬至殯管所認領及修護大體

救護

分類

認領

115

+

2

整理

送殯管所鑑識、
照相、上傳

確認

心理師 vs 社工師
陪同家屬2階段
確認

各區撤離人數

處置作為

結果統計

後續作為

區別	山上區	仁德區	歸仁區	東區	新化區	安南區	關廟區	左鎮區	永康區	中西區	玉井區	合計
人數(人)	7	46	36	113	8	17	4	1	266	78	6	11區 582



人數統計

維冠大樓
(待援人數)

- 設籍人數計有**261**人
- 受理民眾報案計有**105**人

罹難人數：**117**人

維冠**115**人(含印尼籍外勞**1**人)

歸仁
地區
2人

設籍本市**93**人
非設籍本市**24**人

男生罹難者**63**人
女生罹難者**54**人

未滿**20**歲罹難者
37人(孤兒**6**名)

0206地震臺南市各區災情統計表

處置作為

結果統計

後續作為

受傷人數

- 緊急醫療管理系統
- 住院人數501人

建物毀損評定

- 紅單250件
- 黃單329件

危及公共安全

- 14件進行拆除作業
- 殯葬設施計有17區22處公立殯葬設施受損，包括20座納骨塔及處公墓涼亭損壞

維生管線

- 自來水搶修完成40萬戶
- 電力搶修完成17萬戶
- 瓦斯搶修完成1272戶

土壤液化區

- 主要分布於安南區、中西區、北區及新市區等，總計27件

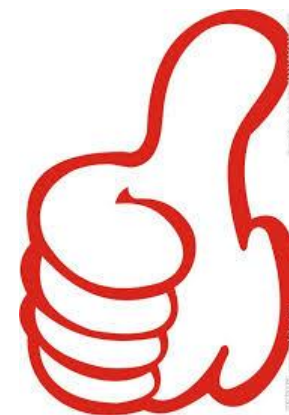


※南化及山上區公所建物鑑定為危樓，拆除改建

處置作為

結果統計

後續作為



1 防災資料

處置作為

結果統計

後續作為

表單系統
(含報案人資料)

資源名冊
(含捐贈清冊)

排班表

大體特徵清冊

紀錄格式
(含大事紀)

其他
(如:識別證...)

表單系統

災害類型	<input type="checkbox"/> 土石流
	<input type="checkbox"/> 水災
	<input type="checkbox"/> 風災
	<input type="checkbox"/> 地震災
災害狀況	(詳細描述)
資源整合	1、報案系統後續整合各項救助系統 2、除EMIC系統外，整合各區里、鄰資源(如電腦公司、五金百貨、帳篷商家...)

處置作為

結果統計

後續作為

各項救助系統以下為必填欄位

姓名		
性別		
身分證字號		
地址	戶籍地：	
	實際居所：	
連絡人(報案人)	姓名：	
	關係：	
	電話：	
當事人電話	(含手機)	
受災情形 (狀況說明)	(含居住情形)	
狀態	<input type="checkbox"/> 平安	未住
	<input type="checkbox"/> 送醫	救出或逃出
	<input type="checkbox"/> 安置(地點：_____)	
	<input type="checkbox"/> 不明	



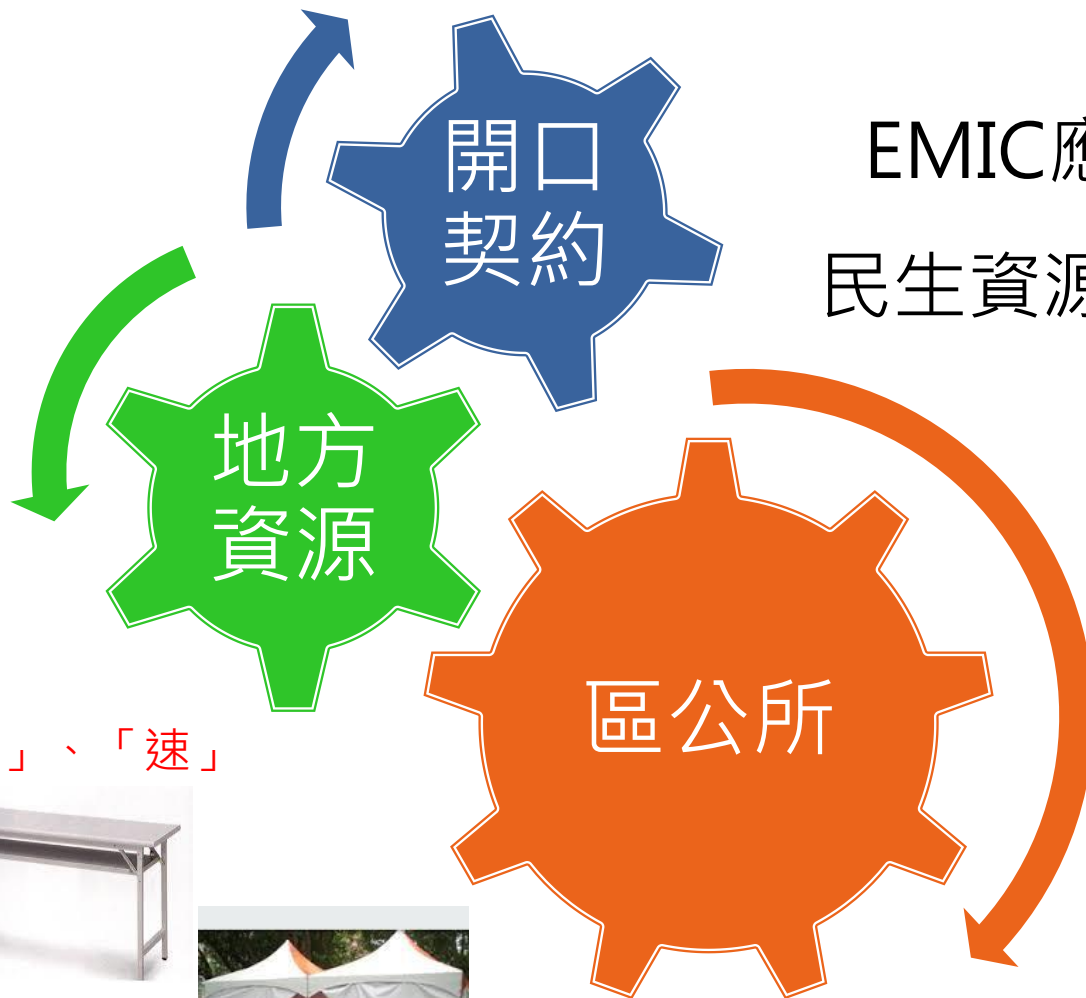
2 資源建立

處置作為

結果統計

後續作為

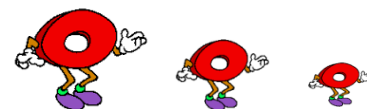
EMIC應備資源
民生資源(社會局)



緊急資源



「近」、「速」

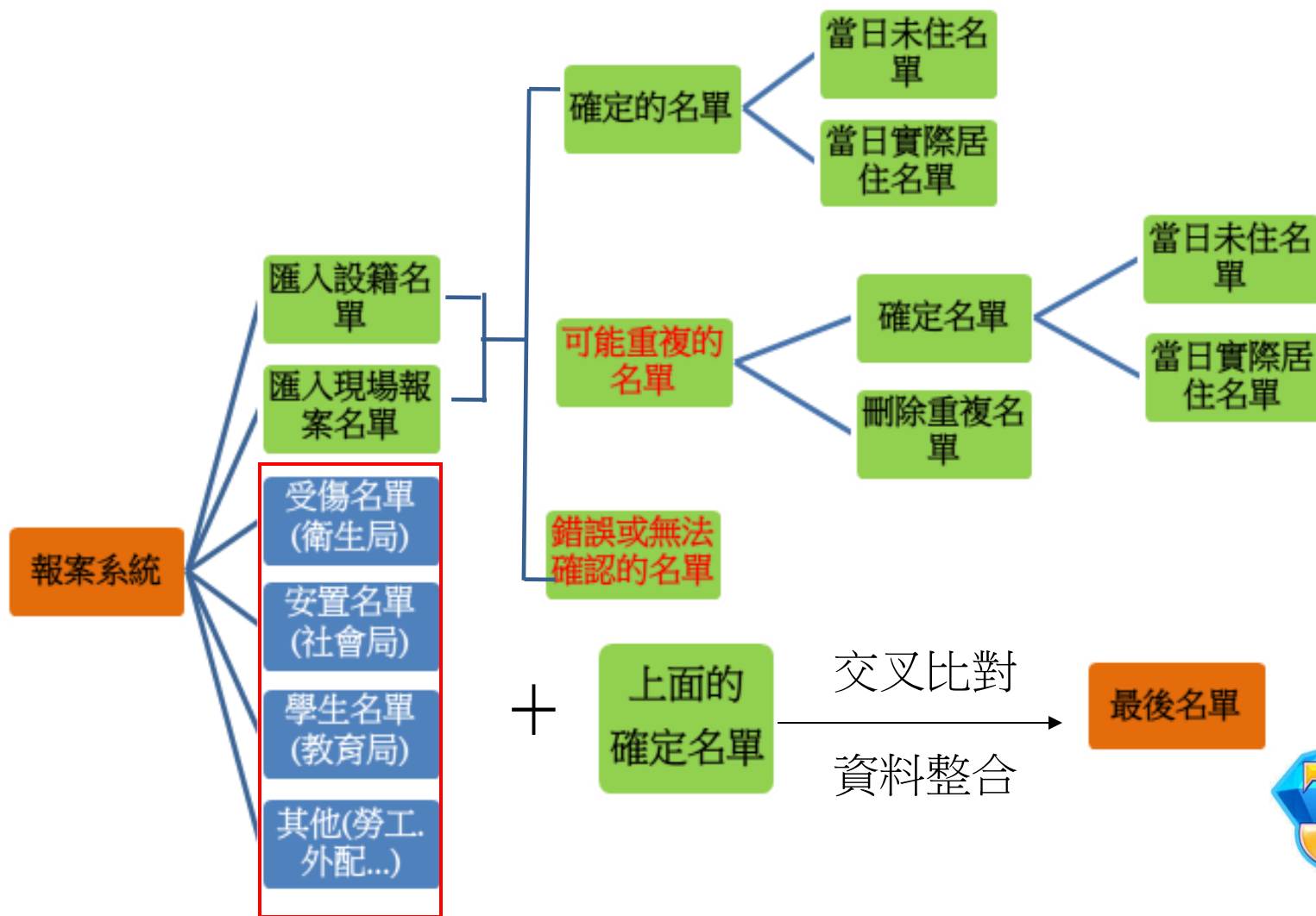


3 報案系統

處置作為

結果統計

後續作為



演習效果

處置作為

結果統計

後續作為



了解
實際
狀況

確實
掌握
資源

才能
臨陣
不亂

使命
必達



孫子兵法：「勿恃敵之不來、恃吾有以待之」，老天爺的考驗，我們要隨時準備好應戰！

結論

處置作為

結果統計

後續作為

- 防災資料
- 資源建立
- 報案系統
- 演習訓練

平時整備

應變措施

- 5級以上
- 災害發生
- 資料蒐集
- 資料(物品)保全
- 科技用品(無線電.手機)
- 平時整備資料運用
- 災害彙報

- 資料整理及修正
- 後續慰撫及感謝致意
- 環境整頓
- 經驗傳承

災後復原

災中應變

- 戶政資料、大樓名冊資料協助分類
- 電信.傳真機架設
- 人力有效分組(各就定位.不可自亂陣腳)
- 大事紀.會議紀錄(科技用品).注意事項
- 訊息統一發布

簡報結束
敬請指教

